

# L'Arrivage

IL N'Y A PAS DE MOMENT MIEUX CHOISI POUR VOUS DIRE  
**MERCI DE LA CONFIANCE** QUE VOUS NOUS TÉMOIGNEZ,  
MOIS APRÈS MOIS, **DEPUIS 2005 !**

L'ÉQUIPE DE L'ARRIVAGE VOUS SOUHAITE UNE NOUVELLE  
ANNÉE À LA HAUTEUR DE VOS AMBITIONS, REMPLIE DE  
**SANTÉ ET DE BONHEUR.**

ET POURQUOI PAS UNE ANNÉE DE **POSITIVISME** ET DE  
**RECONNAISSANCE** À L'ÉGARD DE TOUS CEUX QUI  
CONTRIBUENT À NOTRE BIEN-ÊTRE !

Richard Samson | Président de L'Arrivage

Bernadette Lambert  
Publiciste

Linda Roy  
Administratrice

Lise Turcotte  
Secrétaire-trésorière

Émilie  
Marcoux-Mathieu  
Administratrice

*Au plaisir de vous retrouver en 2023.*

**FINANCES  
MUNICIPALES**

TOUT CE QU'IL FAUT SAVOIR POUR 2023 !  
À LIRE EN PAGES 4,5,6,7,10 et 11



La réouverture du Bistro d'Adstock dans de nouveaux locaux plus vastes en décembre dernier permettra aux artistes locaux intéressés d'exposer leurs œuvres sur les murs du salon du sympathique restaurant. La plupart des œuvres exposées seront disponibles pour la vente en communiquant directement avec l'artiste. Pour les propriétaires, c'est une manière de faire connaître les artistes de chez nous et de les supporter.

Comme premier invité, vous pourrez découvrir l'artiste-peintre Richard Samson, celui que vous connaissez sûrement comme rédacteur en chef de L'Arrivage d'Adstock. Quelques-unes de ses œuvres seront présentées **jusqu'au 15 juin 2023**.

Les œuvres de Richard (huile/médiums mixtes) sont originales, notamment par les insertions de métal, d'objets, de bijoux... qu'elles contiennent. L'artiste amateur vous en fera voir de toutes les couleurs. Profitez de vos visites au restaurant pour découvrir son art. Il est possible de communiquer avec lui pour toute information ou achat en composant le 418 338-1412.

Par souci environnemental, L'Arrivage d'Adstock est imprimé sur du papier Enviro, 100% recyclé... et recyclable.

## NOTRE ÉQUIPE

### L'Arrivage

73, RUE PRINCIPALE OUEST  
ADSTOCK G0N 1S0  
TÉL. : 418 422-2272  
lisonturcotte55@gmail.com

#### MEMBRES

JESSIE JACQUES  
FRANCINE MARCOUX  
ÉMILIE MARCOUX-MATHIEU  
LINDA ROY  
CLAUDE TRÉPANIÉRI  
LISE TURCOTTE

#### RÉDACTEUR EN CHEF

RICHARD SAMSON

#### GRAPHISME & IMPRESSION

JIMMY BRETON  
IMPRIMERIE GINGRAS

#### PUBLICITÉ

BERNADETTE LAMBERT  
418 338-2531

#### NOTES AUX LECTEURS

DANS LE SEUL BUT D'ALLÉGER  
LA LECTURE DE NOS TEXTES,  
L'EMPLOI DU MASCULIN  
COMPREND ÉGALEMENT LE FÉMININ.

L'AUTEUR D'UN ARTICLE ASSUME  
L'ENTIÈRE RESPONSABILITÉ  
DE SES ÉCRITS.

ABONNEMENT  
PAR LA POSTE : 20 \$



Culture  
et Communications  
Québec



### 2640 FOIS MERCI!

L'Équipe de la Guignolée 2022 remercie grandement la cinquantaine de bénévoles qui ont contribué énormément à la réussite de cet événement. Merci également à tous nos commanditaires.

Une grande quantité de denrées et une magnifique somme de 2 640 \$ ont été recueillies lors de cette journée.

Grâce à vos dons, 15 familles ont reçu des paniers de provisions et des bons d'achat dans nos commerces locaux. Également, les familles avec des enfants ont reçu des livres provenant de la bibliothèque Jean-Guy-Marois.

### CONCOURS DE PHOTOS 2022 DE LA MRC

La MRC des Appalaches a procédé au dévoilement des gagnants de son concours de photographies 2022 dont le thème était **Révéler les paysages uniques**. L'activité s'est déroulée en compagnie des lauréats, des partenaires du concours ainsi que de la préfète de la MRC des Appalaches, Jacynthe Patry, au Studio-Théâtre Paul-Hébert à Thetford Mines.

Parmi l'évaluation d'une quarantaine de photographies, 10 photos ont été retenues pour le volet régulier et, en nouveauté, trois pour le volet jeunesse qui s'adressait aux étudiants des polyvalentes de la région. Les critères de sélection comprenaient l'originalité, le respect et la pertinence au thème, l'impact visuel et émotif ainsi que la qualité technique.

Dans le volet jeunesse, la gagnante du deuxième prix (bourse de 100 \$) est une Adstockoise qui fréquente la Polyvalente de Thetford : **Corinne Henri**.

Voici la photo de la remise de son prix par Jolyne Rodrigue, bibliothécaire au Centre de services scolaire des Appalaches, ainsi que la photo intitulée **Regardons le passé** qu'elle a prise du haut du Centre historique de la mine King. Félicitations Corinne!



### UNE ADSTOCK DE BELLE PLACE!

Lors de la prochaine édition d'Une Adstock de belle place, l'équipe de tournage démontre le dynamisme qui anime la Municipalité en matière d'intégration sociale en lien avec les diverses cultures présentes sur son territoire et assiste à l'ouverture officielle du nouveau Bistro d'Adstock de Saint-Méthode qui a pu compter sur d'importants partenaires pour sa relocalisation!

L'émission sera diffusée le 18 janvier 2023 à 18h30 au canal HD 555 pour les abonnés de COGECO (canal HD 555 ou EPICO position 100) et de Vidéotron (canal HD 609). Elle sera présentée sur la page Facebook de la Municipalité d'Adstock le 25 janvier 2023. Il sera également possible de la visionner via le site Internet de la Municipalité ([www.adstock.ca](http://www.adstock.ca)), dans l'onglet « Découvrir Adstock ».

### PLUS DE 450 ABONNÉS FACEBOOK POUR L'ARRIVAGE

ÉMILIE MARCOUX-MATHIEU

Depuis son apparition sur les réseaux sociaux, L'Arrivage a permis de rejoindre une nouvelle clientèle et d'informer les personnes demeurant bien au-delà des frontières adstockoises. En optant pour ce virage 2.0 en avril dernier, le conseil d'administration voulait avant tout moderniser ses moyens de communication tout en conservant son principal outil de diffusion, celui de sa publication version papier.

Donc, en plus de sa distribution mensuelle postale qui s'élève à plus de 1500 copies et de ses quelques 250 abonnements Internet, la page Facebook de L'Arrivage d'Adstock est suivie par 463 personnes provenant de divers milieux tels qu'Adstock, Thetford Mines, East Broughton, Disraëli, Saint-Éphrem, La Guadeloupe, Saint-Georges, Lévis, Québec et Sherbrooke. Bien que ce moyen de communication rejoigne tous les groupes d'âge, la plupart des utilisateurs sont âgés entre 45 et 54 ans. Les sujets traitant l'environnement touchent davantage les abonnés ainsi que les textes traitant des réussites des résidents adstockoises.

Avec ces statistiques, l'équipe de L'Arrivage continuera de travailler à véhiculer l'information locale via sa page Facebook qui connaît de plus en plus de succès tout en conservant son journal papier. Vous n'y êtes pas encore abonné? Allez-y dès maintenant, pour ne rien manquer de ce qui se passe dans la merveilleuse Municipalité d'Adstock!



## Soudure Donald Jacques Inc.

Licence R.B.Q. 5818-0241-01

Acier  
Fonte  
Stainless  
Aluminium  
Magnésium  
Métal blanc, etc.

→ Fabrication sur mesure  
→ Réparation  
→ Modification  
→ Escaliers  
→ Gardes corps

1098 Rang 8 sud Adstock G0N 1S0 Tél. 418 335-2668 Cell. 418 332-0932

Que 2023 soit votre année!

Nous nous permettons de vous offrir nos meilleurs voeux pour 2023.

Fiers de votre confiance, nous restons à votre disposition.



COMMANDES EN LIGNE AU [WWW.IGA.NET](http://WWW.IGA.NET)  
SERVICE DE LIVRAISON

Suivez-nous sur

780, Boul. Frontenac Est | T: 418 335-6222  
Thetford Mines, QC G6G 6H1 | F: 418 335-6443



## À propos du budget 2023

Dans la présente édition de L'Arrivage, vous serez informés des décisions budgétaires et à même de visualiser certaines données et tableaux comparables. Il faut dire d'emblée que la confection du budget a été extrêmement laborieuse cette année. Au moins cinq scénarios ont été travaillés et des choix ont dû être faits pour amenuiser les impacts chez le contribuable. C'est un budget marqué par une poussée inflationniste difficile à contenir au plan budgétaire et où, en plus, un nouveau rôle a été déposé, caractérisé par une hausse vertigineuse du marché immobilier.

Les échéances de paiement pour votre compte de taxes seront les **28 février, 31 mai, 31 août 2023**. Encore cette année, les contribuables propriétaires d'une résidence qui acquitteront le paiement complet de leur compte de taxes avant la première échéance du 28 février pourront bénéficier d'un rabais de 2% sous forme d'achat local.

Afin de profiter de cette mesure, un formulaire doit être complété. Il sera disponible au bureau municipal et sur le site web de la Municipalité vers la fin du mois de janvier. Il devra être remis dans les délais prescrits accompagné de pièces justificatives. Les achats devront se faire entre les mois de mars et août auprès des commerces et détaillants ayant pignon sur rue sur le territoire de la Municipalité (dépanneur, essence, restaurant, épicerie, quincaillerie, boulangerie, mont Adstock, parc national de Frontenac, ...). Le remboursement vous parviendra au courant de l'automne. Cette mesure fait partie notamment du plan d'action favorisant l'achat local.

D'autres mesures citoyennes ont été adoptées par le conseil municipal et vous pouvez les retrouver sur le site Web [www.adstock.ca](http://www.adstock.ca) à l'onglet services aux citoyens et mesures d'aide dont des avantages préférentiels au mont Adstock pour nos citoyens. (Voir page 21 de cette édition)

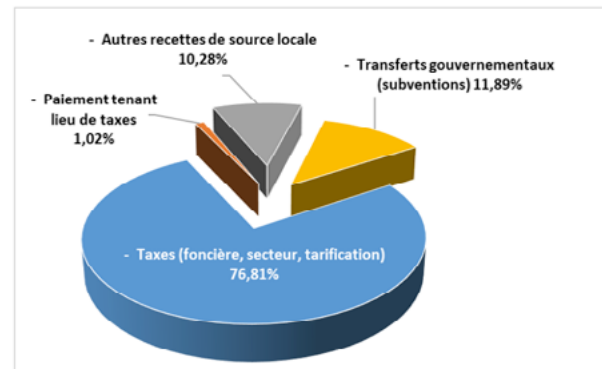
### Le contexte entourant les discussions budgétaires

Le conseil doit composer avec un nouveau rôle d'évaluation (le 2<sup>e</sup> plus haut de l'histoire de la Municipalité), un contexte économique défavorable lié à l'inflation (qui tourne autour de 7%), des hausses de prix pour l'énergie et les matériaux et des contrats octroyés à l'externe (se situant entre 25% et 50% d'augmentation). Également, les factures comme la Sûreté du Québec et la quote-part à la MRC des Appalaches sont un peu supérieures à l'inflation alors que d'autres comme le service de transport adapté dépassera le 200% d'augmentation.

En lien avec le principe utilisateur/payeur, vous comprendrez que certaines tarifications ont été rehaussées parce que les services coutent désormais plus chers. Nous n'y sommes pas habitués, car, dans les dernières années, les tarifs étaient gelés. Plusieurs coûts échappent donc au contrôle de la Municipalité.

Le financement des règlements d'emprunt en lien avec les travaux effectués ces dernières années sur le réseau routier est tenu en compte dans le présent budget. Cependant, les

## PROVENANCE DES REVENUS



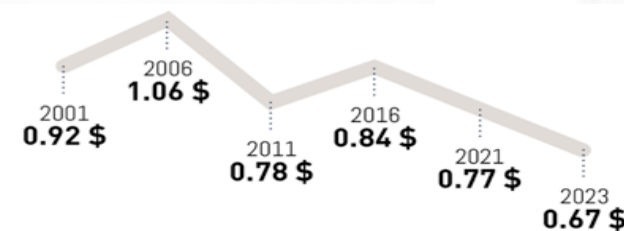
montants à financer restent dans la cible qui avait été projetée lorsque ces règlements avaient été adoptés et ce, grâce aux subventions obtenues en marge des travaux par l'équipe des travaux publics et d'ingénierie.

Pour respecter la capacité de payer des contribuables, des projets seront repoussés et la quantité de travaux à être réalisés limitée à ceux qui ont été amorcés en 2022 ou ceux dont le financement est déjà confirmé. Néanmoins, le conseil municipal a réservé des sommes pour préparer les futurs travaux et a conservé des fonds pour soutenir les activités des organismes et associations qui contribuent au dynamisme des différents secteurs.

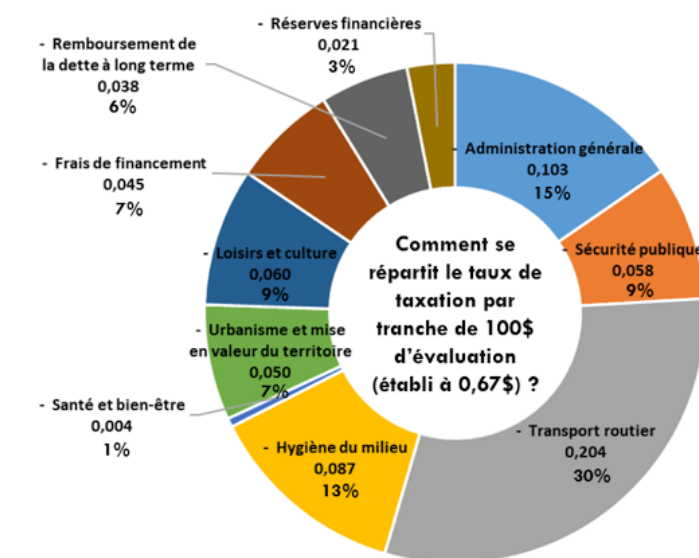
### Quelques faits saillants entourant le budget 2023

- Principe général d'utilisateur/payeur avec un taux fixe et un taux variable pour certains services (d'aucuns sont demeurés fixes et d'autres ont augmenté, mais se situent malgré cela en bas de l'inflation).
- Les budgets pour les départements de l'administration, l'urbanisme, la voirie municipale (été) et les loisirs sont relativement stables.
- Des items poussent cependant vers le haut le budget comme le volet eau et égout (hausse de près de 25% en raison de l'ajout de deux nouveaux réseaux au mont Adstock), l'enlèvement de la neige (en augmentation de 35% causée notamment par l'explosion des coûts du carburant) et la collecte et le transport des matières résiduelles et recyclables (majoré de près de 30%). Les entreprises qui utilisent des conteneurs pourront bénéficier d'un service sur mesure directement avec l'entrepreneur et qui sera plus adapté selon leurs besoins.
- Maintien de fonds pour soutenir le développement de la Municipalité (amélioration des chemins, mesures stratégiques, développement socio-économique, loisirs, politique familiale et aînés et plan d'action environnemental et embellissement).
- Augmentation de plus de 145 M\$ de la richesse foncière (en raison des nouvelles constructions, des rénovations et des ventes immobilières influencées par la première partie de la COVID).
- Coût des opérations courantes plus élevé en raison principalement de l'inflation.

- Gel du taux à 0,77 \$ du 100 \$ d'évaluation pour les commerces et industries.
- Baisse du taux de taxation foncière générale à 0,67 \$ du 100 \$ d'évaluation pour le résidentiel, en diminution de 0,10 \$ (le plus bas de l'histoire de la Municipalité).



Selon le secteur, dépendant si vous êtes desservis ou non par un réseau d'aqueduc et/ou d'égout et selon l'évaluation de votre propriété, votre compte de taxes pourrait être à la hausse de 9,89%. (Soit 6,9% pour l'inflation et 2,99% comme augmentation.) En utilisant la valeur médiane des propriétés, il y aura ainsi 50% d'immeubles qui verront une hausse de leur compte de taxes de 62,59 \$ et plus et l'autre moitié de 62,59 \$ et moins.



Selon les données compilées par le ministère des Affaires municipales, la charge fiscale moyenne des logements est de 1793 \$ pour la MRC des Appalaches. En 2023, la taxe foncière pour la résidence moyenne à Adstock est de

1422\$. Si nous n'avions pas abaissé le taux de taxation foncière, la taxe foncière aurait été de 1632\$.

Municipalité voisine ou comparable	Population 2022	Richesse foncière uniformisée 2022	Taux de taxation foncière 2022	Taux de taxation uniformisé MAMH 2021	Compte de taxe moyen 2021
Adstock	3 008	530 754 508\$	0,77	1,0020	1 887\$
Coleraine	1 811	248 876 295\$	0,841	1,0525	1 808\$
East Broughton	2 250	140 570 287\$	1,44	N/D	N/D
St-Éphrem	2 391	248 810 019\$	1,0046	1,3099	1 615\$
La Guadeloupe	1 799	139 632 214\$	1,3963	1,9765	2 006\$
St-Ferdinand	2 087	374 456 214\$	0,8185	0,9719	1 839\$
Disraëli (ville)	2 361	182 541 140\$	1,0377	1,9518	2 105\$
Lambton	1 672	337 530 918\$	0,898	1,1056	2 123\$
Sainte-Clotilde	595	82 036 984\$	0,9374	1,5000	1 811\$
Saint-Victor	2 376	264 772 866\$	1,0916	1,4742	2 057\$
Theftord Mines	25 799	2 169 389 676\$	1,21	1,7796	1 892\$

À chaque année, nous déposons une étude comparative afin de positionner la Municipalité d'Adstock par rapport aux municipalités voisines ou qui ont des réalités semblables. Nous vous laissons en tirer vos propres conclusions.

Enfin, le conseil municipal a également déposé un plan triennal d'immobilisations. Des discussions complémentaires auront lieu au début de l'année prochaine pour finaliser la liste des travaux des années 2024 et 2025. Au courant du printemps, nous vous ferons connaître plus en détails la programmation des travaux 2023.

### Explications sur le nouveau rôle d'évaluation

La MRC des Appalaches a déposé en septembre dernier le nouveau rôle triennal d'évaluation de la Municipalité. Aucune surprise en vous mentionnant qu'il est à la hausse, d'ailleurs ce rôle fait partie des plus hautes augmentations qu'a connu l'histoire de la Municipalité d'Adstock. Il est question d'une hausse moyenne d'environ 30%. La législation provinciale en la matière exige que les évaluations foncières soient établies sur la base de la valeur des immeubles en fonction d'une date de référence qui est celle du 1<sup>er</sup> juillet 2021.

Voici ce qu'indique la firme d'évaluation : « L'analyse du taux de variation de marché est fait selon la méthode des ventes et reventes et celle des ventes comparables (un prix au mètre<sup>2</sup>). Le nouveau rôle illustre ainsi la variation du marché sur une période de trois ans. Adstock comporte un grand territoire très diversifié et majoritairement en zone verte. Le

**sylvie hamel communications**  
objets et vêtements promotionnels  
cadeaux corporatifs

Quel plaisir d'avoir collaboré avec vous en 2022 ! Nous espérons avoir à nouveau cette chance en 2023. Meilleurs vœux !

450 775-4601  
418 341-0711  
info@shcpromo.com  
[sylviehamelcommunications.com](http://sylviehamelcommunications.com)

81, rue Notre-Dame Ouest  
Theftord Mines QC G6G 1J4

Une année lumineuse !

**C. Jacques**  
Prop. Érick Gagnon

**Électrique**  
[c.jacqueselec@gmail.com](mailto:c.jacqueselec@gmail.com)

1341 blvd. Frontenac Ouest, Theftord Mines G6G 6K8  
**Tél.: 418-755-1577 / Cell.: 418-814-9656**

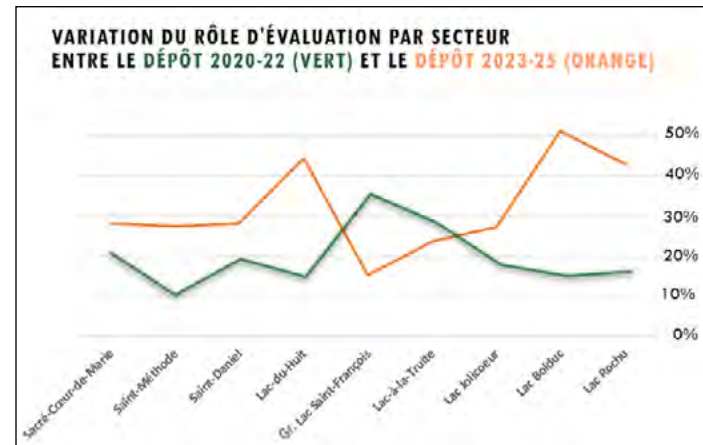
marché immobilier le reflète bien avec un marché très fluctuant d'un secteur à l'autre. »

La Municipalité d'Adstock n'a donc aucun contrôle sur le comment sont établies ces évaluations. Elle n'utilise ces données que pour les fins de la taxation. Et nous sommes très conscients des impacts que cela peut avoir sur le compte de taxes. Bien que le conseil aurait aimé pondérer les taux pour les secteurs les plus impactés, la loi sur la fiscalité municipale encadre les pratiques et empêche les municipalités d'être créatives à ce niveau... Le conseil municipal répartit toutefois les investissements budgétaires et réfléchit sur la possibilité d'adopter un règlement partageant une partie des surplus non-affectés de fin d'année pour préserver nos milieux de vie et adapter nos infrastructures en raison des changements climatiques.

## Portrait de la Municipalité

À travers les années, l'écart de la richesse foncière entre les communautés riveraines et les communautés villageoises et même rurales a tendance à s'accroître petit à petit. Ce qui est étonnant dans ce nouveau rôle, c'est que les zones de villégiatures ne se comportent pas de la même façon entre elles, en raison du comportement du marché immobilier. Certains lacs ont été plus prisés que d'autres.

Les périmètres urbains augmentent à peu près de la même façon (autour de 20%). Trois zones de villégiature sont nettement supérieures à la moyenne (soit plus de 30%) et viennent ainsi rejoindre les autres zones de villégiature qui avaient connu il y a trois ans des augmentations semblables. Il vous est possible, avec le graphique suivant, d'observer les différentes tendances entre les secteurs.



## D'autres constats de la firme d'évaluation

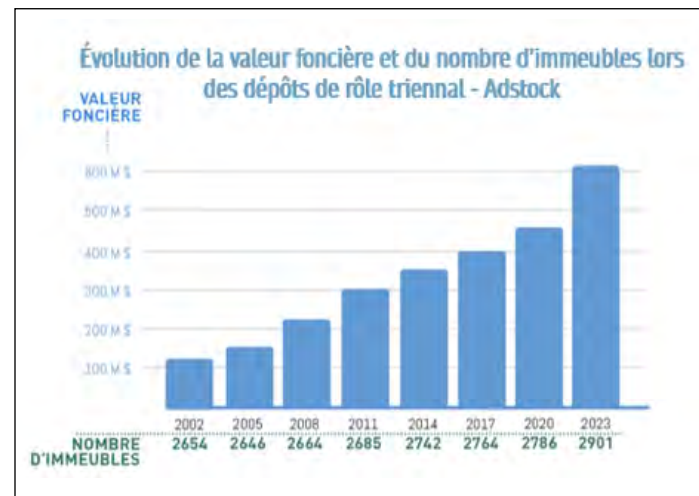
- Augmentation des valeurs avec une seule année prise en compte dans un marché immobilier COVID. La valeur municipale des propriétés accuse un retard notable sur la valeur marchande, et peut-être qu'elle se stabilisera en raison du ralentissement annoncé du marché immobilier.
- Les lacs et les fermettes demeurent les marchés les plus forts. Les terrains des emplacements résidentiels en campagne augmentent d'environ 30% à 40%.
- Les terres augmentent de 30 à 40%. Il est question d'un gain de 38% pour les surfaces cultivées, presque 30%

pour les érablières et 18% de plus en moyenne pour les boisés.

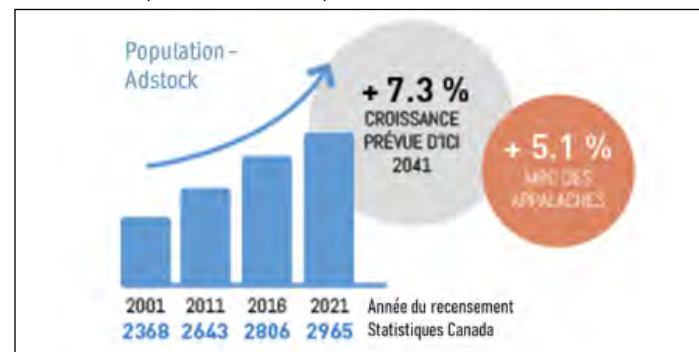
- Les terrains zonés commercial et industriel dans les villages sont relativement stables (autour de 9%).
- Le secteur résidentiel autour de la montagne augmente de 26% et de 35% pour les propriétés résidentielles en secteur rural.

La question que l'on peut se poser à ce moment-ci est « est-ce que la valeur affichée de ma propriété est réaliste ou est-ce le prix que j'obtiendrais si je la vendais? »

Bien que cela peut être déplaisant, une hausse du rôle d'évaluation d'une municipalité signifie que celle-ci est en croissance. Adstock possède un potentiel d'attraction, car les propriétés se vendent à très bon prix et ne demeurent pas longtemps sur le marché. Si l'inverse se produisait, nous serions en mauvaise posture et nous devrions notamment hausser le taux de taxation. C'est pourquoi qu'à chaque dépôt de rôle, nous sommes en mesure d'abaisser le taux et ce, depuis plusieurs années.

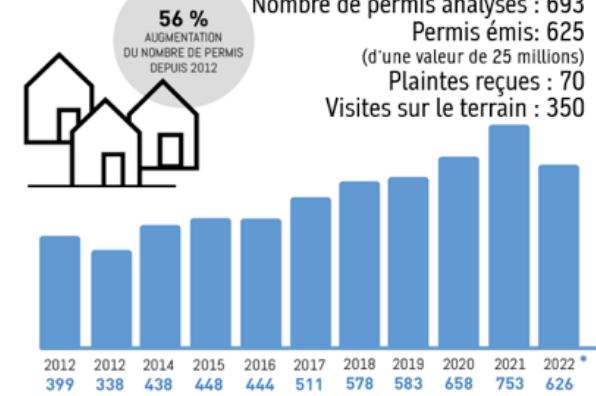


Il faut toutefois poursuivre nos actions pour maintenir cette attraction en développant nos secteurs et en investissant intelligemment. Si de plus en plus de personnes occupent et habitent nos différents secteurs, nous serons plus à nous diviser la facture considérant que les coûts d'opération et d'entretien des infrastructures municipales sont presque les mêmes que nous soyons 3000 ou 5000. La bonne nouvelle est que notre municipalité possède des atouts indéniables. Vous pouvez le remarquer grâce aux données du Recensement Canada et du nombre de permis émis depuis 10 ans.



## Rapport d'activités du service d'urbanisme \* au 29 novembre 2022

Demandes d'informations et requêtes diverses: 635  
 Nombre de permis analysés : 693  
 Permis émis: 625 (d'une valeur de 25 millions)  
 Plaintes reçues : 70  
 Visites sur le terrain : 350



Lors de l'adoption de son budget, le conseil municipal a abaissé de manière significative son taux de taxation pour tenir compte de la hausse de son rôle d'évaluation. La moyenne des valeurs des propriétés des derniers rôles a passé de 144 575,47 \$ (en 2017) à 163 584,96 \$ (en 2020) à 212 300,07 \$ (en 2023).

Afin de comparer Adstock à la valeur moyenne des propriétés des MRC de Chaudière-Appalaches, voici un tableau représentant les données régionales. Alors que la moyenne à Adstock se situe à **212 300 \$**, nous sommes 3<sup>e</sup>, derrière des municipalités de la rive-sud qui connaissent une très grande croissance et dont le marché immobilier est en effervescence.

1. Lévis : 293 170 \$
2. Nouvelle-Beauce : 225 303 \$
3. Bellechasse : 207 669 \$
4. Lotbinière : 204 831 \$
5. Beauce-Sartigan : 185 351 \$
6. Montmagny : 168 874 \$
7. Appalaches : 159 868 \$
8. Robert-Cliche : 155 581 \$
9. L'Islet : 140 833 \$
10. Etchemins : 137 840 \$

Réjouissons-nous de ces données, nous pouvons dire que nous vivons dans l'une des plus belles municipalités et encourageons ceux et celles qui se dévouent pour rendre encore plus accueillante et attrayante notre communauté.

## TRÈS IMPORTANT

### POUR LES DEMANDES DE RÉVISION

La directrice des finances de la Municipalité est la première répondante. Avant de formuler une demande de révision ou de faire une demande de validation, il est recommandé de communiquer avec la Municipalité. Il sera possible pour le contribuable d'obtenir des informations de base.

(courriel: finances@adstock.ca)

### Motifs valables de demande de révision

Il ne suffit pas d'être en désaccord avec la valeur établie d'un immeuble pour effectuer une demande de révision : il faut pouvoir démontrer qu'elle est inexacte. N'oubliez pas qu'une révision peut être aussi examinée à la hausse lorsqu'une demande est déposée.

Voici des exemples de motifs qui peuvent être invoqués et considérés :

- défectuosité de l'immeuble (bris, vice de construction, etc.);
- nuisance (bruit, pollution, inondation, etc.);
- autre facteur basé sur des ventes de propriétés comparables, des dépenses élevées, etc.

En cas de doute ou si l'insatisfaction du contribuable persiste après avoir donné les informations, la direction de la Municipalité peut le référer au service d'évaluation de la MRC ou lui conseiller de formuler une demande de révision formelle.

**Demande de validation (Informelle) :** Jusqu'au 15 avril : Sans Frais : Non-facturable

**Demande de révision (Formelle) :** Date limite 30 avril : Avec frais : Facturable à la Municipalité.

Une nouvelle année 2023 pleine d'énergie et de réussite!



Mise au point injection, mécanique générale  
 Suivez-nous sur Facebook

Garage J.M. Rodrigue inc.  
 54, rue Notre-Dame Nord, Adstock, QC G0N 1S0

Étienne Rodrigue  
 Tél.: 418 422-2366 • Téléc 418 422-2377  
 Courriel : info@garagejmr Rodrigue.ca

Les Poses S. Quirion inc. R.B.Q. 8114-6961-11



ENSEMBLE VERS DE NOUVEAUX HORIZONS EN 2023!

- Sablage, vernissage ▪ Latex
- Pose de planchers de bois franc et prélat
- Pose de DECKING

3031, Chemin Sacré-Coeur Ouest, Adstock (Qc) G0N 1S0  
 Tél.: 418 338-9324 • Cell.: 418 334-6414 • lesposes@outlook.com



## CALENDRIER DES PARTIES DU HOCKEY PLAISIR À ADSTOCK

À la suite du congé des Fêtes, nos équipes de hockey plaisir reprendront l'action ce mois-ci au Complexe sportif Mariette et Joseph Faucher.

Voici l'horaire des parties que nous accueillerons en janvier :

8

- 9h00 : St-Victor visite Adstock (catégorie 5-8 ans)
- 10h30 : St-Honoré visite Adstock #2 (catégorie 9-11 ans)
- 12h00 : St-Ephrem visite Adstock #1 (catégorie 9-11 ans)

14

- 9h30 : St-Victor #1 visite Adstock #1 (catégorie 9-11 ans)
- 11h00 : St-Côme visite Adstock (catégorie 5-8 ans)
- 12h30 : St-Martin #1 visite Adstock #2 (catégorie 9-11 ans)

On vous invite à venir encourager nos équipes d'Adstock. Le service de restauration est également offert durant les parties de hockey plaisir.

## LE DÉFI CHÂTEAU DE NEIGE EST DE RETOUR

Le « Défi château de neige » sera de retour du **9 janvier au 13 mars 2023**. Le Service des loisirs vous invite à construire un château de neige devant votre résidence et ainsi courir la chance de gagner un des prix offerts par l'URLS Chaudière-Appalaches. Vous pouvez consulter tous les détails sur le lien suivant : <https://defichateaudeneige.ca/>.

Voici les étapes à suivre pour participer :

**Étape 1** Lisez attentivement les consignes de sécurité;

**Étape 2** Construisez votre château;

**Étape 3** Lorsque votre château est terminé, prenez-le en photo en format paysage;

**Étape 4** Déposer votre photo dans la section « Inscriptions » sur le site internet.

Avant de construire votre château, prenez le temps de lire les règlements du Défi. Sur ce, bonne construction à tous.



## PROGRAMMATION DES LOISIRS - HIVER 2023

Depuis déjà quelques semaines, il est possible de vous inscrire aux activités de la programmation des loisirs pour la session d'hiver 2023. La date limite des inscriptions est mercredi le 18 janvier 2023.



Vous pouvez consulter la programmation des loisirs sur le site Internet de la Municipalité dans la section Loisirs, culture et vie communautaire. Le Service des loisirs vous souhaite une belle session d'activités.

## ATELIERS D'EXPLORATION ARTISTIQUES

Des ateliers d'exploration artistiques destinés aux 55 ans et plus de la MRC des Appalaches seront offerts les mercredis du **22 février au 12 avril 2023 de 13h30 à 16h00**. Ils seront offerts dans la salle du centre intergénérationnel dans le secteur Sacré-Cœur-de-Marie.



Organisés par la MRC des Appalaches, ces ateliers seront dispensés par l'artiste-peintre et enseignante en arts, Annie Rodrigue. Cette artiste professionnelle est animée par le besoin de partager sa passion auprès des gens de toutes les générations et d'utiliser les arts visuels comme moyen d'expression.

Ces ateliers sont gratuits. Les groupes seront formés d'un maximum de 25 personnes, sur le principe du premier arrivé, premier servi. Les personnes intéressées doivent obligatoirement s'inscrire auprès de Louise Nadeau, conseillère en développement par courrier électronique : [lnadeau@mrc-desappalaches.ca](mailto:lnadeau@mrc-desappalaches.ca).

## QUOI FAIRE À L'EXTÉRIEUR À ADSTOCK?

La Municipalité d'Adstock regorge d'une multitude d'installations sportives et de loisirs extérieures où toute la population peut s'amuser en famille. Voici un rappel des différentes installations présentes sur notre territoire :

- **Patinoire extérieure** : secteur St-Daniel  
Info : 418 422-2339 / Facebook : Patinoire St-Daniel
- **Patinoire extérieure et sentier de raquettes** : secteur Sacré-Cœur-de-Marie  
Info: Facebook : Les Loisirs SCDM
- **Sentier hivernal** : parc de cervidés, secteur St-Méthode
- **Sentier de raquettes** : derrière la rue Martin et Réjean, secteur St-Méthode
- **Ski alpin/planche à neige, ski de fond, raquettes, glissades sur tube** : Mont Adstock, secteur St-Daniel  
Info: 418 422-2242 / [www.skiadstock.com](http://www.skiadstock.com) / Facebook : Mont Adstock, station récréotouristique
- **Sentiers de raquettes** : parc national de Frontenac, secteur St-Daniel  
Info: 1 800 665-6527 / [www.sepaq.com/pq/fro/](http://www.sepaq.com/pq/fro/)  
Facebook: parc national de Frontenac

## LOISIRS SCDM

LA PATINOIRE EST OUVERTE

La patinoire du secteur Sacré-Coeur-de-Marie a annoncé son ouverture officielle le 11 décembre dernier. Une bonne nouvelle pour les amateurs de patinage ou de hockey.

La patinoire est ouverte en tout temps, sous réserve des conditions météorologiques et de la disponibilité des bénévoles et employés qui assurent l'entretien.

Le chalet des Loisirs est ouvert de 17h00 à 20h00 du lundi au mercredi, de 17h00 à 22h00 les jeudis et vendredis, de 10h00 à 22h00 le samedi et de 9h00 à 21h00 le dimanche. Le chalet est également disponible les jours fériés et pendant les congés scolaires.

**Bon patinage !**

\*Notez que la surveillance n'est pas assurée pendant ces activités.



## SEMAINE QUÉBÉCOISE INTERGÉNÉRATIONNELLE 2023

Intergénération Québec lance la nouvelle édition du concours de la Semaine québécoise intergénérationnelle, qui valorise et promeut les initiatives favorisant le rapprochement entre les générations à travers la province. Comme chaque année, les six projets lauréats seront récompensés par des bourses de 1000 \$ offertes grâce à la générosité de la Fondation Luc Maurice. Le concours est ouvert à tous les organismes et institutions à but non lucratif ou individus ayant mis en place un projet intergénérationnel entre avril 2022 et mars 2023. Il leur suffit de s'inscrire avant le dimanche 26 février 2023 en remplissant le formulaire d'inscription directement sur le site Internet d'Intergénération Québec. Les lauréats du concours seront dévoilés et récompensés lors de la Semaine québécoise intergénérationnelle qui se tiendra du 21 au 27 mai 2023. Pourquoi ne pas mettre en valeur votre projet et votre région?

E	S	S	V	I	L	V	R	L	E	L	21
E	N	G	R	A	H	I	N	H			20
M	L	U	O	P	K	A	E	L	S		19
U		L	I	E	L	P	M	I	S		18
E	D	A	N	R	O	L	M	E	L		17
U	O	R	P	N	E	I	L	O	E		16
O	N	I	A	S	R	O	L	O	L		15
L	S	V	E	H	C	S	E	I			14
F	I	L	P	U	R	E	E	L	E		13
N	I	A	P	O	C	S	E	R	X		12
L	E	L	A	B	L	E	P	O	E		11
R		E	R	I	A	F	P	M	L		10
											9
											8
											7
											6
											5
											4
											3
											2
											1

Solution mots croisés de la page 22

Une nouvelle année démarre, et nous nous engageons à être à vos côtés pour donner vie à toutes vos idées. Nous vous remercions pour la confiance que vous nous avez accordée et vous souhaitons une très bonne année 2023 !

# Manoir Valin

RÉSIDENCE POUR PERSONNES AUTONOMES ET SEMI-AUTONOMES | POSSIBILITÉ DE CONVALESCENCE OU RÉPIT POUR LES FAMILLES

## Délices du Manoir

Repas préparés  
Livraison hebdomadaire

28, rue des Érables, Adstock 418 422-2362

Véronique Nadeau  
infirmière auxiliaire

Marie-Pier Nadeau  
infirmière clinicienne

28, rue Des Érables,  
Adstock (Québec)  
G0N 1S0  
T. : 418.422.2315

NOUS ENVISAGEONS ATTEINDRE LES SOMMETS MAIS PAS SANS VOUS PARCE QUE NOUS EXISTONS GRÂCE À VOUS. C'EST CE QUI NOUS MOTIVE À SOUHAITER QUE CETTE NOUVELLE ANNÉE 2023 SOIT POUR VOUS PLEINE D'ESPOIR AUTANT QU'ELLE SUSCITE EN VOUS PLUS DE COURAGE ET DE PERSÉVÉRANCE DOUBLÉS D'UN ARDENT DÉSIR D'ALLER PLUS LOIN.

[petitmanoir@tlb.sympatico.ca](mailto:petitmanoir@tlb.sympatico.ca)

## PRÉVISIONS BUDGÉTAIRES 2023

Évaluation imposable	620,605,700 \$
REVENUS	BUDGET 2023
- Taxes (foncière, secteur, tarification)	5,577,809 \$
- Paiement tenant lieu de taxes	74,344 \$
- Autres recettes de source locale	745,990 \$
- Transferts gouvernementaux (subventions)	863,239 \$
<b>TOTAL REVENUS</b>	<b>7,261,382 \$</b>

DÉPENSES	
- Administration générale	1,118,112 \$
- Sécurité publique	630,060 \$
- Transport routier	2,211,809 \$
- Hygiène du milieu	941,697 \$
- Santé et bien-être	41,950 \$
- Urbanisme et mise en valeur du territoire	541,141 \$
- Loisirs et culture	647,498 \$
- Activités d'investissement	- \$
- Frais de financement	490,129 \$
- Remboursement de la dette à long terme	414,805 \$
- Réserves financières	224,181 \$
- Affectation	- \$
<b>TOTAL DÉPENSES</b>	<b>7,261,382 \$</b>

TAUX DE TAXES	
- Foncière générale	0,67 \$ / 100 \$
- Taux particulier (terrain vague desservi)	1,34 \$ / 100 \$
- Taux particulier (industries et commerces)	0,77 \$ / 100 \$

TAUX D'INTÉRÊT	
- Sur les comptes passés dûs	14%

SOMMAIRE DES COMPENSATIONS	BUDGET 2023
<b>Sécurité et protection publique (police et incendie)</b>	<b>TAUX FIXE</b>
VALEUR DES BÂTIMENTS	
0 \$ à 1 000 \$	50.00 \$
1 001 \$ à 10 000 \$	85.00 \$
10 001 \$ et 50 000 \$	110.00 \$
50 001 \$ et plus	135.00 \$
taux variable à la foncière générale	48.01 %

Service évaluation MRC Appalaches	TAUX FIXE
- Quote-part par fiches	40.00 \$

MATIÈRES RÉSIDUELLES (vidange et récupération)	TAUX FIXE
- résidentiel (permanent ou saisonnier)	170.00 \$
- résidence de tourisme	300.00 \$
- petit commerce (généralement dans une résidence)	130.00 \$
- commerce	450.00 \$
- ferme	450.00 \$
- ferme avec résidence	565.00 \$
- industrie	565.00 \$
- institution	1,000.00 \$

RÉSEAUX MUNICIPAUX	
<b>Aqueduc Saint-Méthode</b>	<b>TAUX BASE</b>
- terrain vague, résidence, commerce et logement mixte	93.13 \$
- industrie	189.05 \$
- institution	416.82 \$
- grande industrie > 5000 mètres cube	13,229.78 \$

## LES TAXES, UN MAL NÉCESSAIRE !

TENTATIVE DE RÉPONSES...

**M. Pas Content :** « On paie des grosses taxes ! ».

Réponse - Tout le monde paie des taxes et certains plus que d'autres en raison de la valeur de la propriété. C'est un principe gouvernemental pour assurer les services aux citoyens. Chez nous, le conseil municipal essaie toutefois de réduire les écarts en établissant des tarifs et compensations au lieu de la foncière générale et selon le principe utilisateur/payeur. Il tient compte aussi de cette réalité lorsqu'il investit dans les secteurs.

**M. Jay Rien :** « Je paie des taxes, mais je n'ai pas de services de la municipalité ! ».

Réponse - On ne peut pas gérer une municipalité en calculant ce que chaque rue ou chemin apporte au plan des taxes. Les lois et la fiscalité municipale ne sont pas ainsi faites. Dans chaque municipalité, il y a un taux de taxes pour payer ce que la municipalité désire offrir à sa population. Le conseil a un souci de répondre aux besoins selon sa capacité financière et de répartir les investissements selon les secteurs.

**Mme Vitau Passé :** « Si on revenait comme avant... aux anciennes municipalités... ».

Réponse - Ce serait certes différent, mais de un le gouvernement n'accepterait pas une défusion. Et de deux, seul, nous n'aurions pas la capacité d'avoir ce que nous avons acquis collectivement. Chaque secteur aurait à payer en quelque part un montant pour des infrastructures collectives. Alors, soyons bien ensemble pour être plus forts, décider ce qu'on souhaite et avoir le contrôle sur les coûts (en s'assurant de répondre aux besoins de tous les secteurs).

**Un critiqueux anonyme :** « Il y a beaucoup trop de monde dans le bureau ! »

Réponse - Le gouvernement a transféré plusieurs responsabilités au palier municipal. L'expertise du personnel permet d'aller chercher des subventions et d'offrir un meilleur service aux citoyens. Il ne faut pas oublier que la Municipalité gère une offre de services pour une population de 5000 habitants. Ça ne se fait pas tout seul, donc ça prend du personnel.

+ au mètre cube	0.7892 \$
+ mise aux normes (usine St-Méthode)	0.07017 \$

Égout Saint-Méthode	TAUX BASE
- terrain vague, résidence, commerce et logement mixte	50.94 \$
- industrie	87.82 \$
- institution	193.64 \$
- grand consommateur > 5000 mètres cube	6,145.96 \$
+ au mètre cube	0.3666 \$
+ travaux sur le réseau St-Méthode	0.11876 \$

Aqueduc Lac Jolicoeur	TAUX BASE
- résidentiel	93.13 \$
+ au mètre cube	0.7892 \$
+ taxes mise aux normes (usine St-Méthode)	0.07017 \$
+ remboursement emprunt	622.14 \$

Égout Sacré-Cœur-de-Marie	TAUX FIXE
- résidentiel	360.00 \$
+ remboursement emprunt mise aux normes réseau	variable

Aqueduc Sainte-Anne-du-Lac	TAUX FIXE
- résidentiel	630.00 \$
+ remboursement emprunt	515.00 \$

Mont Adstock	TAUX FIXE
- par immeuble (ou numéro matricule)	500.00 \$
+ logement additionnel	500.00 \$

Les **CABANONS Chouinard inc.**

Pavillons, cabanons et gazébos

900 route 267  
Adstock (secteur Saint-Daniel)  
G0N 1S0  
RBQ 5731-7141-01

Maxime Chouinard  
**418 422-2323**  
www.CabanonsChouinard.com

PARCE QU'IL N'EST POINT DE BON TRAVAIL SANS HUMANITÉ, DE PROJET PROFESSIONNEL SANS CŒUR ET PASSION, ET DE RÉUSSITE SANS MAIN À LA PÂTE, BONNE ANNÉE 2023 !

**418 332-0072** **418 338-8024**

**Bleuetière du GRAND-MORNE inc.**

*Ici, on cultive le meilleur antioxydant naturel!*

Une très heureuse année 2023!  
C'était un réel plaisir de travailler à vos côtés tout au long de l'année.

Conservons cette bonne ambiance qui nous permet d'atteindre d'excellents résultats.

Mercredi : 18h30 à 19h30

Judi : 13h00 à 14h00

Téléphone : 418 422-2131

Courriel : bibliojgmarois@gmail.com

 Bibliothèque-Jean-Guy-Marais

### BIBLIOTHÈQUE JEAN-GUY-MAROIS

#### LES FIDÈLES DE PORT-ALFRED (roman)

Julie Boulianne

Fascinée par le patrimoine québécois, l'auteure nous dévoile un premier roman historique émouvant, lequel illustre à merveille les hauts et les bas d'une héroïne à la résistance hors du commun, résolue à poser une à une les pierres de sa destinée.

Port-au-Persil, 1914. Après des jours de misère, Léonie quitte le bord du fleuve avec sa famille pour aller s'installer au Saguenay en quête d'une vie meilleure. Le jeu en vaut la chandelle mais la modernité ne peut rien contre le malheur qui frappe. Léonie, enceinte de son cinquième enfant, doit tenir son uni-vers à bout de bras. Réussira-t-elle à réaliser ses rêves?

#### CHARLES HAMELIN, MISSION ACCOMPLIE (sport) Luc Bellemare

L'auteur travaille à RDS depuis 1997. Il a occupé les postes de reporter et de chef d'antenne, et il anime la populaire émission L'Antichambre. Son parcours l'a amené à couvrir le sport amateur pendant 16 ans.

De ses débuts en patinage de vitesse à son dernier tour de piste, en passant par l'intimidation dont il a été victime à l'école, son ascension parmi l'élite et les hauts et les bas de sa vie personnelle, Charles s'ouvre à Luc Bellemare avec une grande générosité.

#### LE DERNIER MANÈGE (suspense)

Guillaume Morrissette

L'auteur habite à Trois-Rivières et enseigne à l'UQTR. En plus d'avoir été publié en France, son premier roman policier, L'affaire Mélodie Cormier, il a reçu plusieurs prix depuis 2015.

Par une chaude matinée de juillet, dans un ranch isolé, le cadavre d'un homme est découvert dans une stalle. Difficile de conclure à un banal accident avec une telle blessure au cou. Bien vite, l'enquête plonge le sergent Antoine Déry au cœur d'une microsociété hermétique régie par des codes rigides. Il se verra contraint d'utiliser des stratagèmes parfois limites pour faire délier les langues des témoins.

SUGGESTIONS DE LECTURE

LINDA ROY

## Capsule santé

AVEC MIREILLE LESSARD

### PLEIN AIR HIVERNAL EN TOUTE SÉCURITÉ

#### COLLABORATION DE L'ASSOCIATION FORESTIÈRE DU SUD DU QUÉBEC

L'hiver est parfois synonyme d'activités casanières dans le confort de notre maison, cependant lorsqu'on est bien équipé, l'hiver peut aussi être synonyme de sorties et d'activités extérieures. Nous vous présentons quelques conseils et astuces pour profiter de cette saison au maximum.

#### Bien s'habiller

Dépendamment de l'activité, il est important d'avoir des vêtements qui respirent bien, tout en gardant au chaud. Les vêtements faits en fibres synthétiques ou bien en laine de mérinos sont vos alliés pour un confort maximum lors d'une sortie en hiver. En revanche, il faut éviter les vêtements imperméables, ceux-ci vont garder l'humidité près du corps et le refroidir rapidement.

#### Reconnaître et prévenir l'hypothermie

Pour pratiquer des activités hivernales en toute sécurité, il faut savoir reconnaître les signes de l'hypothermie.

- Lors d'une hypothermie légère, la personne a une température corporelle légèrement inférieure à la normale. Elle a des frissons, se plaint du froid et a les extrémités engourdis.

- Lors d'une hypothermie modérée, la personne présente des signes de confusion, un manque de coordination et a de la difficulté à parler.
- Lors d'une hypothermie grave, la personne a une température corporelle inférieure à 30 °C. Elle ne se plaint plus du froid et les symptômes précédents sont aggravés. La respiration s'affaiblit et il est possible que la personne perde connaissance.

En cas d'hypothermie, rappelez-vous d'agir rapidement. Mettez la personne à l'abri du froid et en cas d'hypothermie grave, appelez immédiatement les secours. Séchez la personne, surveillez de près sa respiration et réchauffez-la progressivement avec des couvertures ou des vêtements secs. Si la personne est consciente, faites-lui boire doucement des liquides chauds à petites gorgées.

#### Respecter son environnement

Durant nos activités, il faut être bien équipé, mais il faut aussi respecter l'environnement autour de nous pour préserver cet accès à la nature. Même si la neige recouvre les bords de sentiers, il est important d'identifier leur position et d'y rester. La faune vulnérable se cache souvent sous la neige pour se protéger.



# Environnement

## QUELS SONT LES IMPACTS DES CHANGEMENTS CLIMATIQUES CHEZ NOUS?

JEAN ROY, président CCE

Certains peuvent penser que les grands rassemblements comme la COP 27 tenue en Égypte en novembre dernier et plus près de nous, la COP 15 de Montréal en décembre sont des événements peu significatifs pour nous.

D'une façon générale, le climat se réchauffera sur l'ensemble du territoire québécois, et de façon plus marquée en hiver dans les régions nordiques. Ainsi, à l'horizon 2050, les températures hivernales augmenteront de 3 à 7 °C et les températures moyennes estivales de 2 à 3 °C.

Le Sud du Québec verra une augmentation de ses précipitations hivernales moyennes de 30 à 55 mm, mais aucun changement significatif en été n'est projeté. Dans le Nord, les hausses prévues sont de l'ordre de 10 à 40 mm sur toute l'année. L'accumulation de neige au sol devrait augmenter dans les régions les plus nordiques du Québec. Par contre dans le sud, une diminution est anticipée à cause d'une plus grande quantité de précipitations sous forme de pluie.

Les changements climatiques auront au Québec des impacts importants sur l'environnement bâti, l'activité économique, la population et l'environnement naturel dont l'ampleur et les coûts iront vraisemblablement en augmentant avec le temps. Il suffit de penser, entre autres, à la fonte accélérée du pergélisol dans l'Arctique québécois, à l'accentuation attendue de l'érosion des berges de l'estuaire et du golfe du Saint-Laurent, à l'augmentation de la fréquence, de l'intensité ou de la durée des événements climatiques extrêmes dans le Sud du Québec.

Les infrastructures et les bâtiments seront directement affectés par les changements climatiques dans l'ensemble des régions du Québec, en particulier en ce qui concerne les infrastructures vieillissantes. Par exemple, dans l'Arctique québécois, les pistes d'aéroport de plusieurs villages pourraient être sévèrement endommagées et requérir des travaux d'entretien plus fréquents en raison de la fonte du pergélisol, tandis que dans l'estuaire et le golfe du Saint-Laurent, de nombreux bâtiments privés et publics et plusieurs infrastructures (routes, ports, promenades) seront exposés à une accentuation de l'érosion des berges.

Plusieurs activités économiques subiront les effets directs des changements climatiques, avec des conséquences négatives. Par exemple, le ski et autres activités touristiques d'hiver verraient leur saison amputée de plusieurs jours. En outre, la production de sirop d'érable pourrait diminuer en moyenne de 15% à 22%, en 2050 et 2090 respectivement. Les effets indirects tels qu'épidémies de ravageurs, feux de forêt ou étiages auront des impacts négatifs supplémentaires sur des activités qui sont au cœur même de l'existence de nombreuses communautés du Québec.

A l'inverse, certaines modifications du climat présenteront des aspects positifs dont l'économie québécoise pourrait tirer profit. Par exemple, pour des cultures qui profitent de la chaleur estivale et d'une longue saison de croissance (comme le maïs et le soya), une augmentation importante du potentiel agronomique est prévue pour les années à venir. De plus, on estime que la saison du golf pourrait être prolongée de deux à trois semaines.

Les impacts des changements climatiques seront nombreux et divers sur la santé humaine. Ils pourront être directs (réchauffement moyen, ou les îlots de chaleur) ou indirects (changements dans la quantité et la qualité des ressources hydriques, maladies zoonotiques, pollens et allergies).

L'environnement naturel sera lui aussi touché par le climat futur. Le réchauffement général du Québec provoquera des migrations d'espèces. En outre, plusieurs espèces menacées, aux habitats fragmentés et à faible capacité migratoire, déjà soumises à divers stress, courent de grands risques. L'ampleur du changement sera possiblement plus grande dans la région Arctique, alors que les espèces adaptées aux conditions extrêmes de cette région subiront la compétition d'espèces provenant du Sud. Dans le Sud, des hivers plus doux et des étés plus chauds et plus humides entraîneront une fragilisation des milieux humides dépendants du régime des crues.

Source : INSP contenu mis gracieusement à disposition par Uranos

## Les recettes des Fermières

### SOUPE RIZ ET TOMATE

- 1 gros oignon haché
- 2 gousses d'ail aminci
- 2 branches de céleri haché
- 2 carottes hachées
- ¾ tasse de riz
- 1 boîte de tomates en dés 28 on.
- 8 à 10 tasses d'eau ou bouillon de bœuf ou poulet
- 2 c. à table de farine
- 2 c. à thé de sel
- 1 c. à thé d'origan
- 1 c. à thé de basilic
- 2 c. à table de beurre
- 2 c. à thé de miel
- Herbes salées au goût



- Faire revenir l'oignon, l'ail, le céleri et les carottes 10 minutes.
- Ajouter le riz et la farine, mélanger.
- Ajouter les tomates, le bouillon, le miel et les épices.
- Cuire 35 à 40 minutes. Ajouter le beurre.

Source : Nos saveurs de génération en génération

TRUC

Pour nettoyer une pomme de douche, mettre un sac de plastique par-dessus avec du vinaigre pendant toute une nuit.



254, Chemin Sacré-Cœur Ouest, Adstock, G0N 1S0 - 581 680-0880 - SUIVEZ-NOUS SUR  GYM SCDM

# Voeux de nos commanditaires



Suivez-nous sur

Parce que les graines semées hier portent les fleurs d'aujourd'hui, que 2023 vous apporte la promesse d'une année remplie d'amour, de paix, de santé et de bonheur pour chacun de vous et vos êtres chers ! Car ce sont ces graines semées et partagées qui nous apportent la joie profonde et vraie, celle qui nous permet de croquer dans la vie parce qu'elle vient du cœur... Bonne Année 2023 !



**CAMION**  
pour livraison de pierre,  
tuf, sable, terre et concassé

André Rodrigue,  
prop.



Nos meilleurs vœux pour l'année 2023! Nous vous témoignons avec chaleur tout le plaisir que nous avons à travailler avec vous !

40, rue Notre-Dame Sud, Adstock | TÉL.: 418 422-2089 | BUREAU: 418 422-2388 | CELL.: 418 334-6433



Les spécialistes de  
**L'ARBRE DE NOËL**

Que 2023 soit votre année !  
Que le bonheur soit votre allié ! Que le sourire  
soit votre invité ! Que la joie embellisse votre  
journée ! À tous, une merveilleuse année !

info@plantationsnicholas.com  
581 634-1115

www.plantationsnicholas.com  
59, route du Domaine, Adstock,  
G0N 1S0



**418 335.5000**

216, Jalbert Ouest, Thetford Mines (Qc) G6G 7Y7, toutaneuf@bellnet.ca

**MEILLEURS VOEUX 2023, QUE LA  
SANTÉ, LA SÉRÉNITÉ ET LA  
RÉUSSITE VOUS ACCOMPAGNENT  
TOUT AU LONG DE CETTE  
NOUVELLE ANNÉE !**

Fabrication et réparation de toiles et toits de bateaux | Service de serrurier



Tout comme l'étoile illumine le sapin, nous vous souhaitons une nouvelle année pleine de lumière, d'inspiration et de succès.

92, rue Principale  
St-Méthode, (Québec)  
G0N 1S0

Tél.: (418) 422-5702

**Esthétique Automobile Adstock**  
154, Notre-Dame Nord, Adstock G0N 1S0  
418 422-5594

- Lavage intérieur et extérieur
- Shampooing moteur
- Polissage des phares
- Compound
- Cirage
- Antirouille

Que tous vos vœux se réalisent en 2023 !



Sylvain Robert



Bolduc

Cap sur 2023 !  
Au programme,  
la même énergie  
que 2022 !

Gestion  
**Bois Le Duc**

bolducm2@videotron.ca

**Terrains à vendre  
& services divers**

Martin 418 331-0639  
Olivette 581 634-1133

12 240, rue Paul-Sauvé, Mirabel J7N 0M9



J.M. BOLDUC AUTOS INC.  
164 rue Principale Ouest  
Adstock, QC  
G0N 1S0

Puissions-nous, ensemble, concrétiser de nombreux et beaux projets pour vous !

René Bolduc  
Propriétaire  
Tél.: 418 422-2255



Institut de beauté

Sonia Raby

Esthéticienne

Facial, épilation, électrolyse,  
cire et sucre, maquillage.

418 422 5595 | 39, Boulevard Tardif Adstock

Cette période des Fêtes est pour moi l'occasion de vous remercier chaleureusement de la confiance que vous m'avez témoignée tout au long de l'année. Je vous souhaite une excellente année 2023 !

9107-0151 Québec Inc.  
Yvan Roy, président

Services de comptabilité

- Tenue de livres
- Service de paie
- Rapports TPS-TVQ
- Rapports d'impôts (particuliers - compagnies)
- Préparation d'états financiers

Nous faisons un vœu... pour  
que tous les vôtres se réalisent.  
Bonne année 2023 !

52, rue Notre-Dame sud  
Adstock (Québec) G0N 1S0

courriel : yvan-roy@tlb.sympatico.ca

Téléphone : (418) 422-2944  
Télécopieur : (418) 422-2964

À l'aube de cette nouvelle année, nous vous souhaitons nos meilleurs vœux!

**Christine Talbot**  
notaire inc.



Cessionnaire des greffes des notaires  
M<sup>me</sup> ANDRÉ AUCLAIR M<sup>me</sup> GILBERT LACROIX  
M<sup>me</sup> DENIS BÉLANGER

560, 8e rue Est,  
La Guadeloupe, Qc. G0M1G0  
5, rue Principale Ouest Adstock G0N1S0

418 459-6438  
christine.talbot@notarius.net



Merci de votre confiance.  
Nous vous souhaitons  
une heureuse année 2023!

112, rang 14, Adstock G0N 1S0  
Tél. : 418 422-5822  
Cell.: 418 333-6822  
sdse-adstock@tlb.sympatico.ca

SOCIÉTÉ DE DÉVELOPPEMENT SOCIO-ÉCONOMIQUE D'ADSTOCK



**PLOMBERIE  
RÉJEAN DOSTIE INC.**

Une excellente année 2023  
à tous nos clients !

MARC-ANDRÉ DOSTIE  
183, rue Notre-Dame N.  
Adstock (Qc) G0N 1S0

418-333-1632  
plomberierd@hotmail.com



418.422.2522

www.boltechinc.ca

224, rue Notre-Dame Nord, Adstock

Excellence, créativité, stratégie, passion : laissons ces valeurs  
guider de nouveau nos collaborations en 2023 !

Nous vous remercions de votre fidélité.



# Vœux de vos organismes

Les organismes d'Adstock, qui ont repris graduellement leurs activités en 2022, s'unissent pour vous transmettre leurs meilleurs vœux à l'occasion de la nouvelle année.

Notre plus grand souhait est que cette nouvelle année nous permette de partager ensemble des moments merveilleux, ceux qui contribuent à dynamiser notre beau milieu.

Que l'année 2023 apporte avec elle : bonheur, partage, prospérité, sérénité et surtout la santé ! Qu'elle vienne aussi avec des jours paisibles remplis de douceur, de repos, de tendresse et d'amour!

**Gens d'Adstock, à vous et à vos familles, bonne année 2023 !**

## LE COMITÉ DES BÉNÉVOLES de St-Méthode (AAVA)

Madeleine Fortier, présidente

## LA POPOTE ROULANTE de St-Méthode (AAVA)

Rita Grenier, présidente

## L'ÉQUIPE D'ANIMATION LOCALE

Diane Sheink, déléguée

## LA FADOQ Tournesol St-Daniel

Émilienne Chouinard, présidente

## LA FADOQ ST-MÉTHODE

Yvon Grégoire, président

## LES FERMÈRES SACRÉ-CŒUR-DE-MARIE

Marielle Lessard, présidente

## LES FERMÈRES ST-MÉTHODE

Marjolaine Fortin, présidente

## LES ŒUVRES COMMUNAUTAIRES ST-MÉTHODE

Denise Lachance, présidente

## Vœux des bénévoles de la bibliothèque

L'équipe de 12 bénévoles de la Bibliothèque Jean-Guy-Marois se joint à moi pour souhaiter à tous nos fidèles lecteurs de très beaux moments de lecture en 2023. Que ce soit en romance, suspense, science-fiction, croissance personnelle, en suivant le déroulement d'une série ou en découvrant des moments plus romantiques, nous avons des lectures pour tous les goûts. **Bonne année 2023!** – *Linda Roy*

Les noms assises: Hélène Levesque, Linda Roy, Rosianne Perreault et Louise Lachance

Debout: Sylvie Dugas, Rita Grenier, Olivette Bolduc, Mariette Bisson, Linda Bolduc et Thérèse Grondin.

Absents: Marise Bolduc, Jessyka Litalien, Denis Vachon



## Vœux du conseil 2023

En ce début d'année, le conseil municipal, le personnel et la brigade des pompiers se joignent à moi pour vous souhaiter leurs meilleurs vœux.

Que 2023 nous apporte la santé et la sérénité ! Qu'elle nous amène à être encore plus fiers de ce que nous sommes comme communauté, car nous avons la chance, tant individuellement que collectivement, de faire la différence.

Nous nous souhaitons que du bon et le meilleur pour la prochaine année. Bonne année chers Adstockois!

*Pascal Binet, maire*



## LA RÉCUPÉRATION DES CONTENANTS CONSIGNÉS

« VOTRE COOPÉRATION S.V.P. »

CHANTAL CLOUTIER, DIRECTRICE GÉNÉRALE

Lors de vos retours de consignes à l'épicerie Bonichoix, on vous demande de bien rincer les contenants avant de les rapporter à l'épicerie. Il faut comprendre que lorsque les clients ne rincent pas leurs contenants, on se retrouve avec des dégâts et des odeurs qui pourraient être évités si les gens avaient pris le temps de rincer leur contenant avant de les apporter à l'épicerie.



Pour l'utilisation de la gobeuse, on vous demande aussi de nettoyer vos contenants avant de les mettre dans la gobeuse et surtout de prendre le temps de déposer chaque canette et d'attendre que la machine gobe bien la canette avant d'en remettre une autre. Sinon la gobeuse ne fournira pas, s'arrêtera de fonctionner et vous devrez attendre qu'un employé se libère afin de venir repartir la gobeuse. On prend le temps qu'il faut et tout ira bien.

Pour le retour des sacs de canettes, il est très important aussi de nettoyer les contenants, car dès qu'un sac est percé on peut penser au liquide qui s'échappe du sac et qui laisse des traces sur le plancher ainsi que des odeurs.

Et il est aussi très important de ne pas rapporter des déchets dans votre contenant vide (mégot de cigarette et autres).

Un petit geste qui sera grandement apprécié par tous nos employés et qui permettra de tenir les lieux propres et sans odeur.

De plus prendre note que nous ne pouvons reprendre les consignes des Micro Brasserie ou autres contenants qu'on ne vend pas, car nous n'avons aucun distributeur qui va passer les ramasser. Donc ce qu'on ne vend pas on ne le reprend pas !

On commence l'année du bon pied et on récupère proprement ! Passez le mot ! Merci à toute notre clientèle pour vos achats locaux à l'épicerie et la quincaillerie !

# Actualité

## CANCER ET VIE

LE GRAND TIRAGE

Le Groupe d'entraide Cancer et Vie vient en aide aux personnes ayant eu un diagnostic de cancer et à leurs proches, résidant sur le territoire de la MRC des Appalaches. Nous contribuons à leur mieux-être et à l'amélioration de leur qualité de vie physique et psychologique, et ce, tout au long des étapes de la maladie. Des hommes et des femmes de tous âges et de toutes les classes sociales font appel à nous. Le cancer nous touche tous de près ou de loin. Lorsqu'un diagnostic de cancer tombe, nous tombons avec lui et vivre avec cette nouvelle réalité apporte son lot d'inconforts, d'insécurités et de questionnements. C'est pourquoi nous sommes là, prêts à accueillir, écouter et soutenir, cette clientèle, dans les moments les plus vulnérables.



**En Chaudière-Appalaches, les besoins sont immenses :**

- On recense 3500 nouveaux cas de cancer par année avec un taux de récurrence de 20%, ce qui porte le nombre à 4200 personnes ;
- Environ 1 personne atteinte sur 4 aura besoin des services du réseau communautaire, soit 1050 par année.

**Concrètement, Groupe d'entraide Cancer et Vie, c'est :**

- une aide financière et/ou un accompagnement-transport pour des rendez-vous médicaux (locaux ou à l'extérieur) ;
- le prêt de foulards, bonnets et prothèses capillaires, suite à la perte des cheveux due aux traitements ;
- du soutien psychologique (rencontres individuelles ou de groupe) ;
- des activités diverses (cinéma, tricot, ateliers de croissance personnelle, ateliers de création) ;
- des activités physiques (yoga, stretching) ;
- de l'information (conférences mensuelles, documentation) ;
- un partenariat avec les différents intervenants du domaine de la santé et des services sociaux.

**Le grand tirage...**

Pour soutenir ses activités, un tirage est organisé et permet

La Coopérative de consommateurs de St-Méthode de Frontenac...  
c'est une épicerie!

**La Coop St-Méthode**  
Le coût d'adhésion pour devenir membre vous est remboursé sous forme d'achat local.

35\$ Carte cadeau Bonichoix  
35\$ Carte cadeau BMR

En collaboration avec Adstock

**Vous êtes gagnants à devenir membre!**

Téléphone : 418 422-2328 • admin@coopstmethode.ca

Certains lisent le passé, d'autres tentent de prédire l'avenir. Ensemble, assurons le présent.

La Coopérative de St-Méthode et toute son équipe vous souhaitent une excellente année 2023!

de gagner une escapade de quatre jours à Las Vegas pour deux personnes, incluant une paire de billets pour assister à une partie de hockey opposant le Canadien de Montréal aux Golden Knights de Las Vegas ! Avion et transfert inclus. Le tout d'une valeur de 4 500\$, taxes incluses.

Billet : 300 \$ / paire

Tirage : 2 février 2023

Info : groupeentraidecanceretvie@gmail.com ou 418 335-5355  
Votre participation permettra au Groupe d'entraide Cancer et Vie de continuer à faire la différence envers les personnes atteintes de cancer. Grâce à vous, nous pourrions continuer de répondre à la forte demande. Parce que nous croyons en la vie !

## UN PREMIER PLAN RÉGIONAL DES MILIEUX HUMIDES ET HYDRIQUES

MRC DES APPALACHES

La MRC des Appalaches est fière d'annoncer que son tout premier plan régional des milieux humides et hydriques a été adopté par le Conseil des maires. Couvrant le territoire des 19 municipalités, ce plan servira de document référence pour chacune d'elles dans la planification de l'aménagement du territoire et de la préservation de l'environnement pour les dix prochaines années.

Le PRMHH est le fruit d'un travail colossal réalisé conjointement par l'ensemble des MRC de Chaudière-Appalaches et la ville de Lévis et l'aboutissement d'une démarche régionale impliquant l'ensemble des intervenants du milieu. L'équipe mandataire de la MRC de Lotbinière a réalisé l'ensemble des parties communes à la région de Chaudière-Appalaches tandis que la partie plus fine s'appliquant seulement à la MRC des Appalaches fut réalisée par l'équipe à l'interne. « Avec les changements climatiques qui sont de plus en plus perceptibles sur notre quotidien, il devient très important de prendre en compte ces milieux essentiels tant pour la gestion de l'eau et les inondations que pour la préservation de la biodiversité et la régulation du climat », souligne la préfète de la MRC des Appalaches, Jacynthe Patry. Notons que l'adoption du PRMHH est une obligation du gouvernement du Québec suite à l'adoption en 2017 de la Loi concernant la conservation des milieux humides et hydriques qui faisait suite elle-même à la modernisation de la Loi sur la qualité de l'environnement.

## THETFORD ACCUEILLE SES DEUX PREMIERS EXTERNES EN MÉDECINE

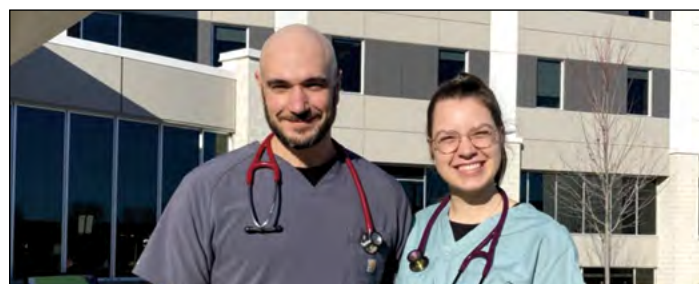
Une étudiante et un étudiant en médecine de l'Université Laval ont commencé, cet automne, un externat longitudinal intégré (ELI) de type communautaire qui se déroule au Centre intégré de santé et de services sociaux (CISSS) de Chaudière-Appalaches, plus précisément au Groupe de médecine de famille des Appalaches – Clinique médicale de Thetford, au Groupe de médecine de famille de Thetford Mines – Clinique médicale Kingsville et à l'Hôpital de Thetford Mines.

Thetford Mines est le 10e site d'ELI créé au sein du réseau de la Faculté de médecine de l'Université Laval Chaudière-Appalaches voit ainsi un 3e projet d'ELI se concrétiser dans sa région après Lévis et Montmagny.

Contrairement à l'externat traditionnel, qui se déroule principalement dans les hôpitaux de Québec, l'ELI permet une période d'apprentissage d'un an presque entièrement en région. Cette formation propose une expérience clinique précoce et continue en médecine de famille tout en donnant accès à d'autres spécialités médicales.

### Des externes déjà en action

Déjà, ce nouvel ELI fait des heureux, à commencer par les étudiants concernés :



**Gabrielle Guillemette** qui a été attirée par le milieu, qui lui semblait très convivial, par les activités et la séquence de stages offertes ainsi que par l'accessibilité à la nature et au plein air.

**Laurier Boulianne**, considère pour sa part que vivre son externat dans sa région est un privilège. Le fait d'être attiré au même hôpital à long terme est pour moi un avantage intéressant.

« L'ELI communautaire apporte une richesse supplémentaire à l'expérience étudiante par une exposition à la pratique médicale reposant sur des besoins locaux, ceux des gens de la région. Nous témoignons toute notre reconnaissance aux médecins et aux équipes de soins qui ont accepté d'accueillir ce nouvel ELI, car ils contribuent de manière significative à la formation de notre relève en santé », explique le doyen de la Faculté de médecine de l'Université Laval, Julien Poitras.

## M. YVON MEILLEUR HONORÉ

C'est lors de la 30<sup>e</sup> édition de la valorisation de l'action bénévole dans les domaines du loisir et du sport au Québec, qui s'est tenue le 25 novembre dernier au Manège militaire de Québec, que M. Yvon Meilleur a été honoré.

Il a reçu le prix Dollard-Morin, dans la région Chaudière-Appalaches, des mains de la ministre responsable du Sport, du Loisir et du Plein air, madame Isabelle Charest. C'est la plus haute distinction, décernée par le Gouvernement du Québec dans ce domaine.

Bien connu dans la ville de Thetford, M. Meilleur s'est impliqué dans différentes disciplines et grands événements entourant le sport depuis plusieurs années tant au niveau scolaire et civil en plus d'être conseiller municipal à la ville de Thetford.

Sachant comment favoriser la pratique sportive chez les personnes de tous âges, il a contribué également chez nous. Pour le compte de la Fondation des Aînés d'Adstock, il a organisé une levée de fonds afin de rendre davantage accessible le domaine skiable du Mont Adstock aux aînés.

Félicitations M. Meilleur pour cette remarquable reconnaissance et merci pour votre contribution auprès du mont Adstock !



LEGENDE : Yvon Meilleur, lauréat régional Chaudière-Appalaches du Prix Bénévolat en loisir et sport Dollard-Morin en compagnie de Isabelle Charest, ministre responsable du Sport, du Loisir et du Plein air.

## CLUB FADOQ TOURNESOL ST-DANIEL

ÉMILIE CHOUINARD, PRÉSIDENTE

### MERCI

Félicitations à Nicole et Félicien Chouinard pour le très bon repas de Noël préparé pour la dernière activité de l'année 2022. Ce fut très apprécié par les participants des après-midis de jeux.



### ACTIVITÉS À VENIR

- 17 Mardi 13h30 : après-midi de jeux de la FADOQ Tournesol St-Daniel
- 24 Mardi 13h30 : après-midi de jeux de la FADOQ Tournesol St-Daniel
- 31 Mardi 13h30 : après-midi de jeux de la FADOQ Tournesol St-Daniel

## CLUB AMITIÉ FADOQ ST-MÉTHODE

### ACTIVITÉS À VENIR

- 20 Vendredi 8h30 : déjeuner mensuel de la FADOQ St-Méthode au Bistro d'Adstock
- 25 Mercredi 13h30 : après-midi de jeux de la FADOQ St-Méthode à la salle Bernardin-Hamann

## Hélène Gagnon & Alex St-Pierre

pharmaciens propriétaires

Affiliée à

### familiPrix

**418 459-3322**  
737, 14<sup>e</sup> Avenue  
La Guadeloupe

**100% LIVRAISON DU LUNDI AU VENDREDI de nous jusqu'à vous!**

**Heures d'ouverture :**  
Lundi au vendredi 9h à 18h  
Samedi 9h à 13h

Santé et paix pour 2023

**Comité de promotion industrielle d'Adstock inc.**

Tél.: 418 422-2135 #235 | cpi.adstock@gmail.com

Nous vous remercions pour cette année passée à travailler ensemble, et espérons pouvoir collaborer avec autant de succès pour cette nouvelle année.

## LE CONSEIL EN BREF (DÉCEMBRE 2022)

### CORRESPONDANCES

- Confirmation d'une aide financière de 1 752 452 \$ via le Programme d'aide à la voirie locale (PAVL) - Volet soutien pour des travaux en 2023.
- Correspondance de suivi à la suite d'une rencontre en vidéoconférence concernant diverses problématiques sur le réseau routier du Ministère à Adstock.

### AFFAIRES DU CONSEIL, ADMINISTRATION GÉNÉRALE ET RESSOURCES HUMAINES

- Transferts de montants aux réserves liées aux secteurs, au territoire annexé et aux réserves Environnement et affectation du surplus non accumulé non affecté pour compenser un déficit éventuel de l'année en cours.
- Affectation de réserve au budget courant des montants des réserves Travaux et infrastructures et Politique des familles et des aînés pour financer les projets de place publique de Saint-Méthode, du projet de réaménagement du terrain de l'église Très-Saint-Cœur-de-Marie et de la rue Principale Ouest.
- Renouvellement de l'adhésion au Conseil des aînés de la MRC des Appalaches pour l'année 2022-2023 (40 \$).
- Avis de motion, dépôt et adoption du règlement numéro 282-22 concernant l'imposition du taux de taxes, des compensations et certaines modalités pour l'année 2023.
- Dépôt et adoption du programme triennal d'immobilisations pour les exercices financiers de 2023-2024-2025.
- Embauche de Mélissa Cloutier à titre de journaliste occasionnelle à temps partiel au Service des loisirs.
- Adoption d'une nouvelle résolution dans le Projet de service d'aide à la recherche de logements (SARL) de l'Office municipal d'habitation des Appalaches ; participation financière pour l'année 2023 à raison de 0.27 \$ par habitant, soit un total de 203.94 \$, pour la partie de janvier à mars 2023, advenant l'acceptation du projet par la SHQ.
- Mandat de services professionnels donné à l'agence Les Prétentieux pour des besoins en graphisme (4 000 \$).

- Aide financière du Programme d'aide à la voirie locale (PAVL) - Volet soutien: autorisation de signature du protocole d'entente donnée au maire et/ou à la directrice générale.
- Contrat donné à l'entreprise Services sanitaires Denis Fortier pour la cueillette et le transport des matières recyclables en retenant certaines options.
- Le conseil a donné une opinion favorable à la demande de reconnaissance aux fins d'exemption de taxes déposées par la Coopérative de solidarité récréotouristique du Mont Adstock auprès de la Commission municipale du Québec.
- Premier avenant du bail avec la Caisse Desjardins de la Région de Thetford : autorisation de signature donnée au maire et à la directrice générale.
- Adhésion et autorisation de signature donnée au maire et à la directrice générale à signer l'entente intermunicipale pour les services d'un inspecteur régional et payer les frais inhérents à l'entente.

### AMÉNAGEMENT, URBANISME ET ENVIRONNEMENT

- Adoption du règlement 281-22 amendant le règlement de zonage numéro 69-07.
- PIIA : accepté pour le Domaine arboré.
- Dérogations mineures :
  - acceptée pour le 233, rue des Alouettes;
  - refusée pour le 4, chemin du Coteau ;
  - acceptée pour le 147, rue Martin.
- Démission d'Anne Moreau à titre de membre du Comité consultatif en environnement, remerciements et appel de candidatures lancé.
- Demande d'aide financière au projet de contrôle du myriophylle à épi au lac du Huit dans le cadre du Programme de soutien régional aux enjeux de l'eau (PSREE).
- Appui de la demande d'aide financière de l'Association des propriétaires du lac à la Truite (APLT) concernant le projet de contrôle du roseau commun au lac à la Truite dans le cadre du Programme de soutien régional aux enjeux de l'eau (PSREE).
- Attribution d'un odonyme : le conseil autorise la dénomination du chemin public composé des lots 5 136 403 et

5 136 407 et d'une partie du lot 5 136 400 par l'odonyme « Petit-11<sup>e</sup> Rang ».

### DÉVELOPPEMENT SOCIO-ÉCONOMIQUE

- Le conseil a adopté les mesures citoyennes suivantes :
  - rembourser la différence du coût de l'accès annuel au parc national de Frontenac pour le rendre accessible à 20 \$;
  - accorder un rabais de 25 \$ pour tout nouvel abonnement à la salle de gym administré par le Comité des loisirs de Sacré-Cœur-de-Marie;
  - accorder un rabais de 50 \$ sous forme d'achat local à la Coopérative Saint-Méthode pour compenser l'adhésion comme nouveau sociétaire (personne physique uniquement) (la Coopérative bonifie la mesure d'un 20 \$ additionnel);
  - rembourser les activités de loisirs externes à la Municipalité pour un maximum de 250 \$ par personne par année selon les activités admissibles et les modalités décrites;
  - rembourser 75 % du montant, jusqu'à un maximum de 200 \$, pour certains produits d'hygiène réutilisables réduisant l'empreinte écologique et le volume des matières résiduelles;
  - rembourser un montant maximum de 50 \$ pour les contenants visant le compostage et la récupération des eaux de pluie achetés à Adstock;
  - rembourser un montant maximum de 200 \$ pour l'installation d'une borne de recharge électrique avec preuve de possession d'un véhicule;
  - participer pour un montant de 500 \$ au programme J'achète Adstock selon les modalités définies avec le CPI et le Domaine Escapad;
  - promouvoir les avantages préférentiels grâce à un partenariat avec le Mont Adstock.

### TRAVAUX PUBLICS ET VOIRIE

- Déplacement de la ligne électrique d'Hydro-Québec sur le 6<sup>e</sup> Rang : autorisation de signature donnée au directeur du Service de l'ingénierie (38 877 \$).
- Paiement # 1 présenté par Les Constructions de l'Amiante (188 082 \$) pour le projet de chemin d'accès du centre de transformation agroalimentaire des Appalaches.

- Lancement d'appel d'offres pour la réalisation d'une étude géotechnique dans le projet de réfection et drainage du chemin J.-E.-Fortin, réfection et ajout d'une conduite d'égout sanitaire sur le chemin du Bocage.
- Paiement # 2 présenté par l'entrepreneur Construction Cité TM (174 444 \$), pour des travaux de réfection de la rue Réjean et de la 1<sup>re</sup> Avenue Est.
- Contrat donné à Sel Frigon pour la fourniture et livraison de sel de déglacage des chaussées (chlorure de sodium) (109.75 \$ la tonne).
- Paiement # 4 présenté par l'entrepreneur Excavation Gagnon et Frères pour les travaux sur le chemin du Lac-Bolduc, la route des Hamann, le rang de la Chapelle, le 14<sup>e</sup> Rang, le 10<sup>e</sup> Rang et le 7<sup>e</sup> Rang (571 647 \$).
- Mandat de services professionnels donné à Stéphane Roy, arpenteur-géomètre pour la préparation des plans et des descriptions techniques des servitudes de drainage nécessaires qui seront consenties à la Municipalité dans le cadre du projet de prolongement de la conduite d'eau potable et pour les travaux de réfection de voirie et de drainage sur la rue des Écureuils (5 180 \$).

### SÉCURITÉ PUBLIQUE

- Dépôt et adoption de l'amendement de la résolution 22-05-164 intitulée Rapport annuel au ministère de la Sécurité publique pour l'activité incendie 2021.

**BOUTANGERIE ST METHODE**  
BAKERY DEPUIS 1848 SINCE 1848 75 ans 75 years

**LES SOCIÉTÉS LES MIEUX GÉRÉES**  
Membre platine

La boulangerie St-Méthode vous souhaite  
une très belle année 2023

Nous vous remercions de la confiance  
que vous nous avez accordée tout au long de l'année.

14, rue Principale Est, Adstock (Québec) G0N 1S0 | 418 422-2246  
www.boulangieriestmethode.com

**EXCAVATION NADO**  
GROUPE NADEAU INC.  
RBQ: 8342-7369-25

Julien Paquet  
Directeur des opérations

720, rue Flintkote  
Thetford Mines, Québec  
G6H 4W4

Tél.: 418 335-6281  
Cell.: 418 814-0568  
info@groupenadeauinc.ca

Fondation • Matériaux granulaires • Installation sceptique • Déneigement

GROUPE NADEAU, EXPLOITANT DE LA CARRIÈRE LAMOTHE

Que cette nouvelle année soit lumineuse,  
vos projets réussis et notre collaboration  
toujours aussi fructueuse.

Meilleurs vœux de la part de toute notre équipe!

Suivez-nous sur Facebook: Groupe Profectus

**GESTION IMMOBILIERE ADSTOCK GIA**  
Membre du groupe SMC

Immeubles à revenus | Chalets à louer

9 rue de la Plage Est  
Adstock (Québec) G0N 1S0  
418 422-5502

www.gestionimmobiliereadstock.com

**DANIEL BISSON**  
COURTIER IMMOBILIER  
RÉSIDENTIEL  
Daniel Bisson courtier immobilier inc.

C 418.334.4774  
B 418.338.4220

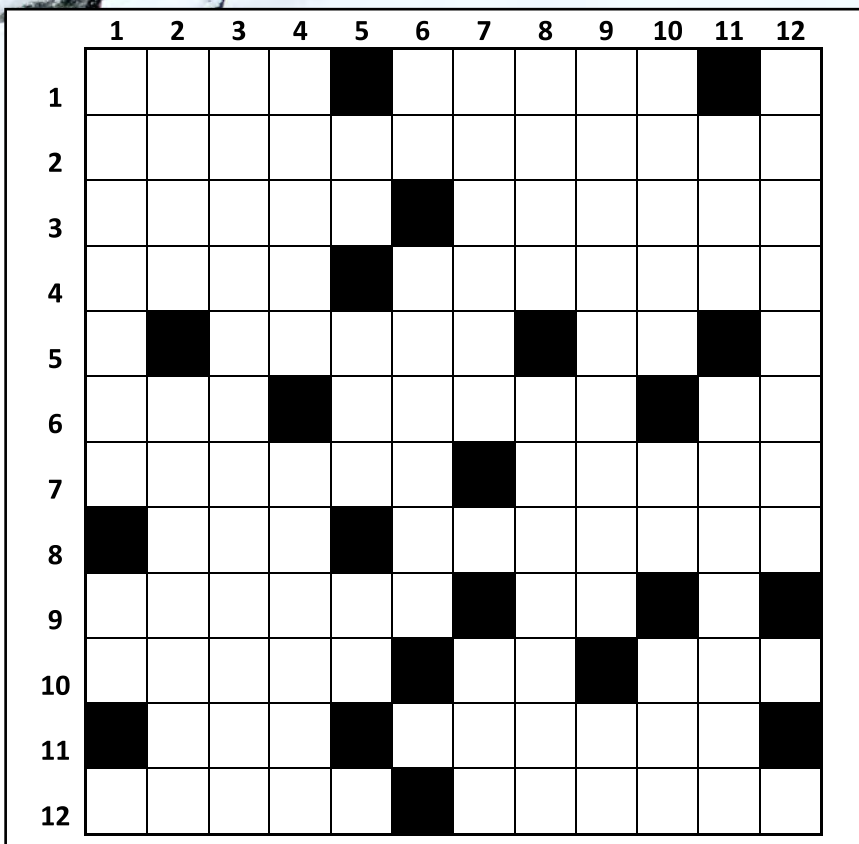
daniel.bisson@royalpage.ca  
royalpageblancetnoir.ca

**ROYAL LEPAGE**  
BLANC & NOIR

La page de 2022 est tournée et 2023 reste à écrire. Mais nous espérons en tout cas, l'écrire avec vous!  
Amour, santé et bonheur: nous vous souhaitons le meilleur!  
Pour la nouvelle année 2023 notre plus beau cadeau, c'est VOUS!

# Mots croisés

Une collaboration de Claude Trépanier



## RECENSEMENT DE NOËL DU CORA

[9-10 DÉCEMBRE 2022]



Le Club des ornithologues de la région des Appalaches tient à remercier tous les nourrisseurs d'oiseaux qui ont participé à son recensement. 47 espèces ont été observées. Le grand succès obtenu vous revient !

[1] Buse à queue rousse	Roitelet à couronne dorée	[85] Durbec des sapins
Buse pattue	Junco ardoisé	[86] Tourterelle triste
Canard noir	[8] Petit Garrot	[107] Chardonneret jaune
Fuligule milouinan	[12] Tarin des pins	[147] Dindon sauvage
Grimpereau brun	[13] Bruant hudsonien	[153] Harle couronné
Macreuse à front blanc	[14] Gélinothe huppée	[172] Garrot à œil d'or
Macreuse noire	[28] Cardinal rouge	[186] Geai bleu
Mésangeai du Canada	[30] Moineau domestique	[246] Bernache du Canada
Pic maculé	[32] Goéland à bec cerclé	[345] Plectrophane des neiges
Plectrophane lapon	[33] Pic chevelu	[384] Corneille d'Amérique
Pygargue à tête blanche	[35] Sittelle à poitrine blanche	[386] Pigeon biset
Sizerin flammé	[36] Grand corbeau	[491] Gros-bec errant
[2] Grand pic	[38] Sittelle à poitrine rousse	[602] Grand Harle
Oie des neiges	Pic mineur	[617] Mésange à tête noire
Plongeon Huard	[40] Jaseur boréal	[783] Étourneau sansonnet
[4] Mésange à tête brune	[51] Canard colvert	[xx] Nombre d'oiseaux recensés

### HORIZONTALLEMENT

1. Technique d'imagerie médicale – Réaliser
2. Atroce
3. Blanc d'Espagne – Un pote
4. De cochon, de violon ou de pioche – Relatif aux éruptions volcaniques
5. Appât accroché à l'hameçon – Expert
6. Mort de rire – Colorai de rose – Numéro
7. Mû par le vent – Lima en est la capitale
8. Module lunaire – Nom d'un renne
9. Modeste – La moitié de huit
10. Tranche de bœuf - Pouce - Patrie d'Einstein
11. Hygiène naturelle infantile – Colère agressive
12. Préfixe signifiant quatre – Tas de billets de banque

### VERTICALEMENT

1. Laine, chanvre, coton – Gestapo
2. Arme de Damoclès – Petit grain de calcaire
3. Frappé à mort
4. Empestées – Faute grossière
5. Contre – Conseil régional de l'environnement – Sri Lanka
6. Sous sol – Scandaleux
7. Servent à accrocher un navire au fond de l'eau – Pieu
8. De même – Au premier abord
9. Chantaient en rap – Gallium
10. Jeux amoureux – Roulement bref – Avant les autres
11. Cinquante-deux – Petites tumeurs
12. Remis à flot

# Rendez-vous **municipal**

## L'HIVER ET LES BACS DE DÉCHETS ET DE RÉCUPÉRATION



**La neige** - Il est important d'enlever la neige sur le couvercle de votre bac roulant. En effet, la Municipalité est facturée selon le poids des matières ramassées, évitons donc d'augmenter la facture inutilement en transportant la neige se trouvant sur le couvercle du bac qui se retrouve dans le camion. Aussi, il est plus facile pour les personnes qui font le triage des matières recyclables de ne pas avoir de neige parmi la récupération.

**L'endroit où les placer** - Conformément à la réglementation municipale, les bacs de récupération et de déchets doivent être placés à l'extérieur des voies de circulation, dans l'entrée privée de chaque bâtiment, à une distance maximale de 0,5 mètre de la limite de la bordure de rue, du trottoir ou encore du bord de gravier. Les bacs doivent être placés au plus tôt la veille de la collecte et être ramassés dès que possible après la collecte. Dans le cas où la réglementation municipale n'est pas respectée, la Municipalité d'Adstock ne pourra pas être tenue responsable du bris des bacs de déchets et de récupération lors de ses opérations de déneigement et d'entretien des voies de circulation. Dans le cas de non-respect de la réglementation municipale, des amendes pourraient alors être remises.

Merci de votre collaboration!

## LE COMITÉ CONSULTATIF SUR L'ENVIRONNEMENT RECRUTE

La Municipalité d'Adstock est la recherche d'un citoyen ayant un intérêt marqué pour l'environnement afin de siéger comme membre du Comité consultatif sur l'environnement (CCE). Le comité a pour but de conseiller, d'émettre des avis ou faire des recommandations au conseil municipal sur les travaux, projets, activités ayant un impact sur l'amélioration et la préservation de l'environnement. Le CCE est également chargé de la réalisation de Politique environnementale de la Municipalité. Formé en 2014, le CCE aide le conseil municipal à rencontrer efficacement ses objectifs en matière d'environnement et de développement durable pour les générations futures.

### Les personnes intéressées devront :

- avoir un intérêt marqué pour l'environnement ou les questions environnementales ou une expertise dans ce domaine;
- avoir le temps et la disponibilité pour participer aux réunions (environ 4 par année) et consacrer le temps nécessaire entre les réunions pour prendre connaissance des sujets à discuter au comité;
- siéger à titre indépendant et non comme représentant d'un autre organisme dont il est membre ou employé.

La durée du mandat est de 2 ans et est renouvelable par la suite. Une rémunération de 30 \$ par séance à laquelle il assiste en plus d'un remboursement des frais de déplacement selon le tarif en vigueur de la Municipalité.

Les personnes intéressées devront faire parvenir leur candidature à monsieur Jérôme Grondin au [urbanisme@adstock.ca](mailto:urbanisme@adstock.ca) au **plus tard le 27 janvier 2023**.

Réservez dès maintenant pour 2023

**Le Bijou BBQ**  
BBQ Mobile  
Chez Vous!



AU BUREAU  
OU À DOMICILE  
AVEC LE CHEF  
GEORGIE BOY!

Tél. : 418 335-7111  
Cell. : 514 567-7333  
[lebijoubbq.com](http://lebijoubbq.com)

Service Clé en Main


Merci de votre appui en 2022.  
Joyeuses Fêtes et  
Bonne Année 2023!

UNE EXPÉRIENCE INOUBLIABLE AVEC NOTRE  
SERVICE DE BBQ MOBILE!  
RÉSERVEZ DÈS MAINTENANT!

# Le rassembleur

JANVIER 2023

DATE DE TOMBÉE POUR L'ÉDITION DE FÉVRIER : 15 JANVIER

DIMANCHE	LUNDI	MARDI	MÉRCREDI	JEUDI	VENDREDI	SAMEDI
1	 2	3	4	5	6	7
8	 9 	10	 11h30	 13h00	12	13
15	 16		17	 18h30	 13h00	19
22	 23		24	 18h30		25
29	 30		31	<b>MOIS DE L'ALZHEIMER</b> Un million de Canadiens recevront un diagnostic au cours de la prochaine décennie. Ils ont besoin de votre aide. INFO et DONNS : <a href="http://www.alzheimerchap.qc.ca">www.alzheimerchap.qc.ca</a>		

**Légende**  Récupération  Ordures  Bibliothèque  Fermières  FADOQ  Activités précisées au bas de la grille

- 9 [Lundi] Retour des vacances au bureau municipal  
Cueillette des sapins de Noël
- 14 18h00 : le **Club Chasse et Pêche St-Méthode St-Daniel** vous invite à une soirée de chasse à la salle Desjardins du Complexe Mariette et Joseph Faucher, précédée d'un souper méchoui, lard et bœuf. Orchestre au programme. Prix 30 \$/personne.

- Parmi les personnes présentes au souper, il y aura un tirage d'un voyage de pêche inoubliable à la Pourvoirie de Chibougamau d'une valeur de 1 000 \$. Des prix d'une valeur de 4 000 \$ seront remis pendant la soirée. Pour information : 418 422-5511
- 16 [Lundi] 19h30 : **Conseil municipal** à l'Édifice Bernardin-Hamann
- 30 [Lundi] Réunion du **Comité consultatif d'urbanisme (CCU)**

*Que cette nouvelle année vous apporte à vous chers clients et amis la santé, le bonheur et la prospérité. Nous vous remercions de votre confiance.*

*Bonne année 2023 !*



**CONSTRUCTIONS**  
 MARQUIS POULIN INC.  
 Entrepreneur général

Résidentiel • Commercial

418 422.2175 • Cell.: 418 332-9599 • 30, Lachance, Adstock (QC) • [mpmp@axion.ca](mailto:mpmp@axion.ca)